

Tanda dan gejala

Thalassemia minor

Mereka ini tiada apa-apa tanda atau masalah kesihatan. Walau bagaimanapun, mereka boleh menghasilkan anak-anak yang menghidap thalassemia sekiranya pasangan mereka adalah pembawa thalassemia (thalassemia minor).

Thalassemia major

- Kanak-kanak ini kelihatan normal semasa dilahirkan. Walau bagaimanapun, mereka akan mula mengalami masalah kekurangan darah (anemia) apabila mencapai usia di antara 3 bulan dan 18 bulan
- Pucat yang semakin ketara, sentiasa lemah dan resah
- Anemia yang teruk boleh menyebabkan kesukaran bernafas
- Bengkak abdomen disebabkan pembesaran hati dan limpa
- Tumbuhan terbantut
- Pembesaran tengkorak, tulang pipi dan tulang rahang (tanda lewat)

Kanak-kanak thalassemia major memerlukan pemindahan darah setiap bulan dan lama kelamaan beberapa komplikasi akan berlaku. Lazimnya, mereka akan meninggal dunia di usia remaja akibat daripada beberapa komplikasi.

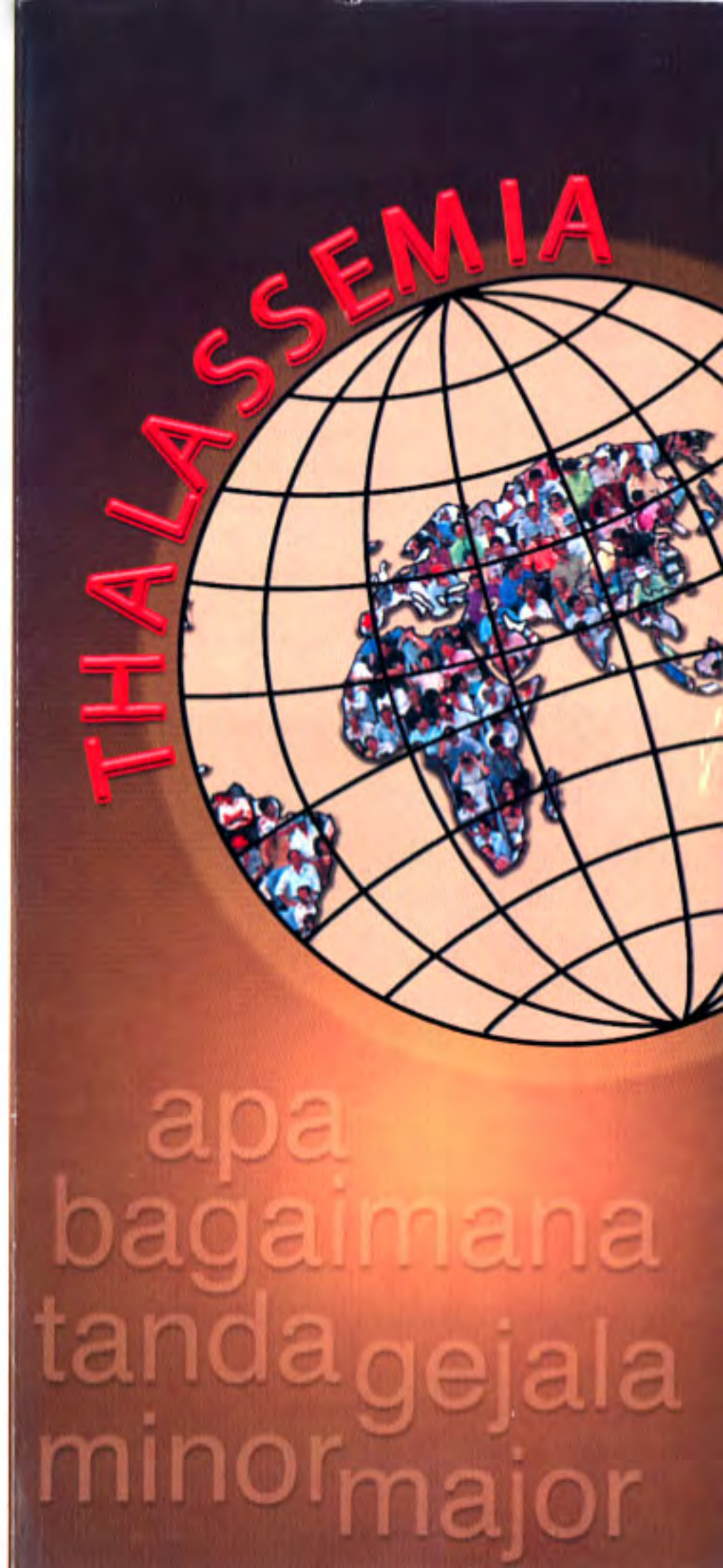
Bagaimana mengetahui bahawa anda adalah pembawa baka thalassemia?

Peringkat awal penyaringan adalah melalui pemeriksaan tahap hemoglobin dan saiz sel darah merah. Pengesahan boleh dilakukan dengan ujian elektroforesis hemoglobin darah.

Soalan yang kerap ditanya

1. *Mengapa penting anda mengetahui sama ada anda adalah pembawa baka thalassemia?*
ini adalah penting kerana sekiranya kedua-dua pasangan adalah pembawa baka thalassemia mereka akan menghasilkan anak yang mengidap thalassemia major. Thalassemia major adalah penyakit darah yang serius – hanya melalui pemeriksaan darah, anda boleh mengetahui status anda dan bakal zuriat anda.
2. *Adakah pembawa baka thalassemia memerlukan rawatan perubatan khusus?*
Tidak
3. *Adakah pembawa baka thalassemia akan lebih mudah mendapat penyakit-penyakit yang lain?*
Tidak
4. *Adakah pembawa baka thalassemia lemah dari segi fizikal dan mental?*
Tidak. Pelajaran dan kerjaya anda tidak akan terganggu.
5. *Adakah pembawa baka thalassemia tidak berkemampuan untuk melakukan aktiviti yang biasa?*
Tidak
6. *Adakah sebarang rawatan khusus yang boleh memulihkan status pembawa baka thalassemia?*
Tiada
7. *Bolehkah pembawa baka thalassemia akan menjadi thalassemia major?*
Tidak

Untuk maklumat lanjut mengenai thalassemia, sila bertanya kepada doktor anda



THALASSEMIA

Apakah thalassemia?

Thalassemia adalah sejenis kelainan bawaan baka pada sel darah merah manusia. Seseorang yang mempunyai baka ini tidak dapat menghasilkan hemoglobin yang mencukupi, oleh yang demikian mereka akan mengalami kekurangan darah atau anemia yang kronik. Hemoglobin di dalam sel darah merah berfungsi sebagai pembawa oksigen ke seluruh anggota badan. Apabila berlaku kekurangan hemoglobin di dalam sel darah merah, oksigen tidak dapat disampaikan ke seluruh bahagian badan. Akibatnya fungsi badan akan terjejas. Kini lebih tumpuan perubatan telah diberikan terhadap pesakit thalassemia kerana semakin ramai kanak-kanak yang dilahirkan dengan kelainan ini setiap tahun.



Thalassemia boleh didapati di kalangan penduduk seluruh dunia terutama di negara-negara Asia dan Mediterranean. Di Malaysia jumlah pembawa baka thalassemia dianggarkan seramai 600,000 – 1 juta dari jumlah keseluruhan penduduk.

Bagaimanakah thalassemia terjadi?

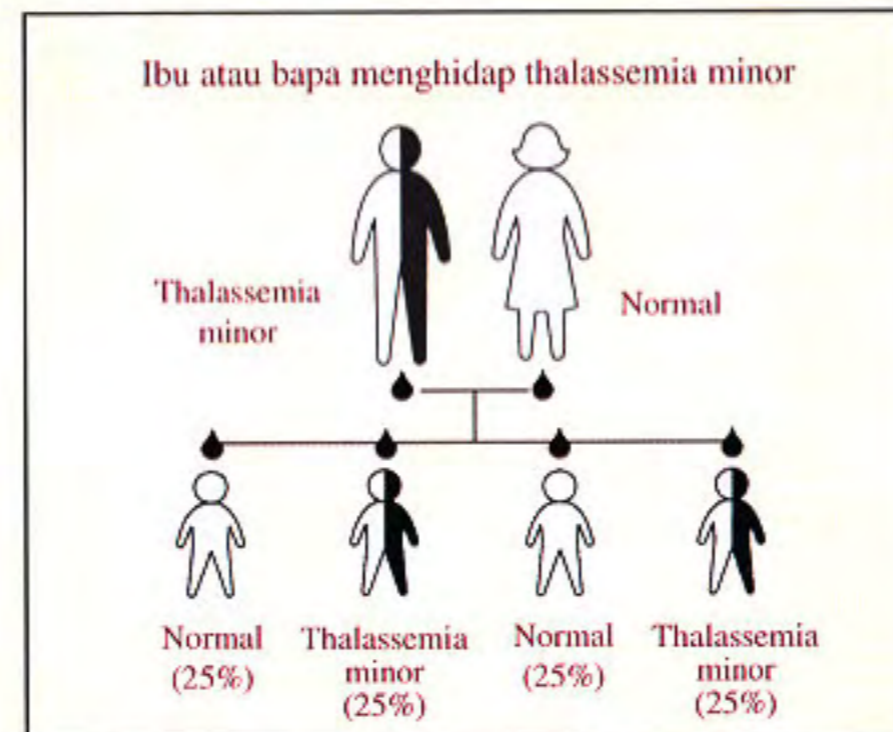
Kelainan bawaan baka ini diwarisi daripada bapa atau ibu. Ia diturunkan daripada bapa atau ibu kepada anak-anak mereka melalui baka atau gen. Ini bermakna, anak itu akan mempunyai kelainan sejak dilahirkan dan sepanjang hayatnya.

Jenis-jenis thalassemia

Ada 2 jenis thalassemia :

Thalassemia minor (Pembawa baka)

Seseorang yang mempunyai setengah sahaja baka thalassemia adalah merupakan pembawa baka tersebut dan dikenali sebagai penghidap thalassemia minor. Mereka biasanya sihat tetapi boleh menurunkan baka ini kepada anak-anak mereka (Rajah 1). Kebanyakan penghidap thalassemia minor tidak menyedari bahawa mereka adalah pembawa baka. Pengesanan hanya diperolehi melalui ujian darah khusus atau terdapat riwayat bahawa anak-anak mereka menghidapi thalassemia major, satu kelainan bawaan baka yang lebih teruk.



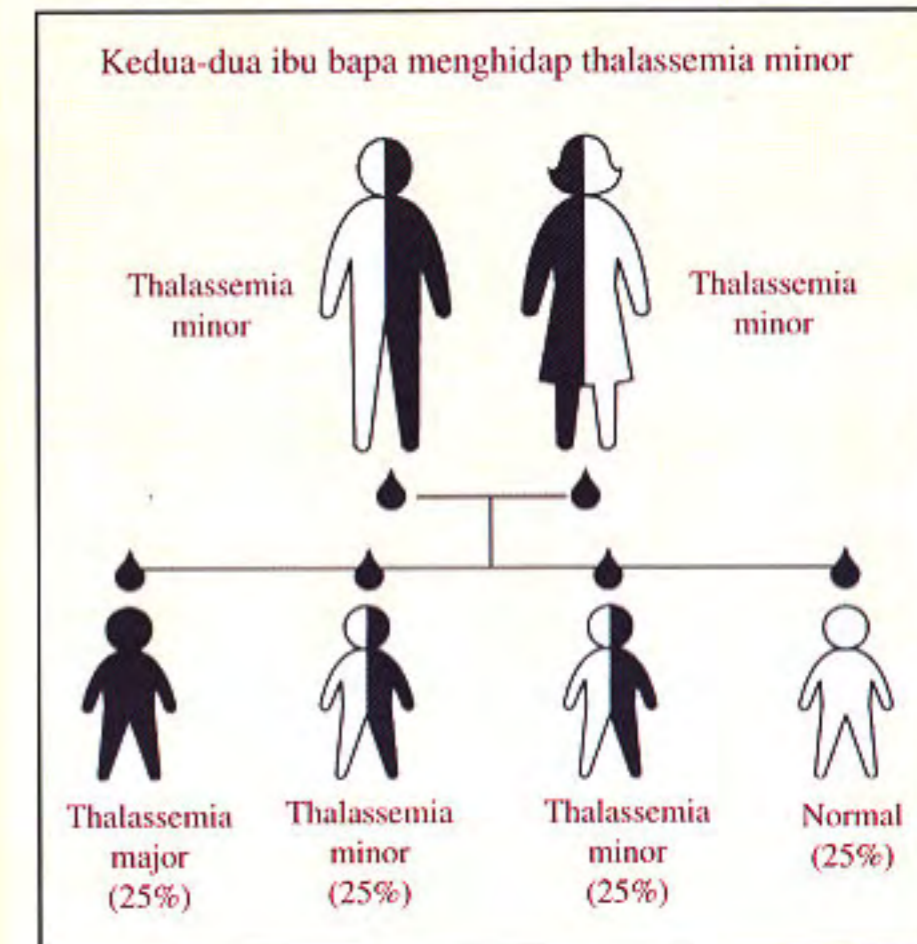
Rajah 1 : Penurunan baka thalassemia daripada bapa atau ibu yang menghidap thalassemia minor

Sekiranya salah seorang daripada ibu bapa adalah pembawa baka thalassemia (thalassemia minor), berikut boleh berlaku :-

- 50% kemungkinan anak mereka akan menghidapi thalassemia minor
- 50% kemungkinan anak mereka adalah normal

Thalassemia major

Seseorang yang mempunyai baka thalassemia yang sepenuhnya dikenali sebagai penghidap thalassemia major. Keadaan ini berlaku apabila kedua-dua ibu bapa adalah pembawa baka thalassemia iaitu kedua-dua adalah thalassemia minor (Rajah 2). Thalassemia major adalah satu keadaan yang teruk dan memerlukan pemindahan darah yang kerap sepanjang hayat mereka.



Rajah 2 : Penurunan baka thalassemia daripada kedua-dua ibu bapa yang menghidap thalassemia minor

Sekiranya kedua-dua ibu bapa menghidap thalassemia minor (pembawa baka thalassemia), berikut boleh berlaku :-

- 25% kemungkinan anak mereka akan menghidapi thalassemia major
- 50% kemungkinan anak mereka akan menghidapi thalassemia minor
- 25% kemungkinan anak mereka adalah normal